

- 1、启动浏览器，并在在浏览器中输入激活网站
<https://www.saicloud.com> 回车，进入网页后在
激活代码框中输入软件盒标贴上的激活码，
并点击激活按钮。

激活代码

请输入您购买软件时随附的激活码。

激活代码

- 2、选择我是SAi Cloud 新用户,输入邮箱地址并创建
一个账号，将会有一封确认的邮件发送到邮箱。
进入邮箱，点击邮件中的链接，输入账号密码等注册
信息完成账户注册。

创建免费的 SAI Cloud 帐户

☐ 我是老客户
☒ 我是 SAI Cloud 新用户

请输入您的电子邮件地址以开始。

重要：您为此 SAI Cloud 帐户选择的电子邮件地址将作为
此软件的所有者。它将被用作于所有 SAI 软件服务。我
们建议您使用一个永久性的商业电子邮件地址。

创建帐户

* Email

* 密码

密码必须至少 6 个字符

* 重新输入密码

* 名称

* 公司名称

* 国家

条款和条件

Terms and Conditions

User Agreement

IMPORTANT—READ CAREFULLY:

This Account User's Agreement is a legal contract between You (defined below)
and

SA International Inc.

BY USING YOUR SAI CLOUD ACCOUNT, YOU (AS THIS TERM IS DEFINED
BELOW) AGREE BY CLICKING ON THE "ACCEPT" BUTTON TO BE BOUND
BY THE TERMS OF THIS AGREEMENT (AS THIS TERM IS DEFINED BELOW),
INCLUDING, BUT NOT LIMITED TO, ANY WARRANTY DISCLAIMERS,
LIMITATIONS OF LIABILITY, JURISDICTION, AND TERMINATION
PROVISIONS. IF YOU DO NOT AGREE TO THE TERMS OF THIS
AGREEMENT, DO NOT OPEN AN SAI CLOUD ACCOUNT AND EXIT NOW

Article I. Defined Terms:

1. Account means your account on the SAI Cloud
2. Agreement means this End-User Account Agreement.
3. Entity means any individual, partnership, joint venture, corporation, limited

- 3、点击立即激活，点击下载许可证按钮下载许可证文件

步骤 2. 将软件添加到您的 SAI Cloud 帐户

添加至 SAI Cloud 帐户

此软件许可证将被添加到您的 SAI Cloud 帐户。

当前的安装

计算机 ID: 0618782

计算机名:

用户名:

Oct 14, 2014

[立即下载](#)

Tips: 许可证文件请用浏览器自带工具下载，请勿使用下载工具。

- 4、把安装光盘放入光驱中，播放光盘或者打开光盘
目录下的Autorun执行文件，选择安装语言，接受软件
许可协议并且设置软件的安装目录。

选择安装语言

从下列选项中选择安装语言。

Flexi HP China Edition

许可证协议

请仔细阅读下面的许可证协议。

软件许可协议

重要—请仔细阅读：本协议（定义见下文）是您（定义见下文）与 SA International Inc. 之间就 Flexi 和 PhotoPRINT 软件（定义见下文）订立的法律合同。

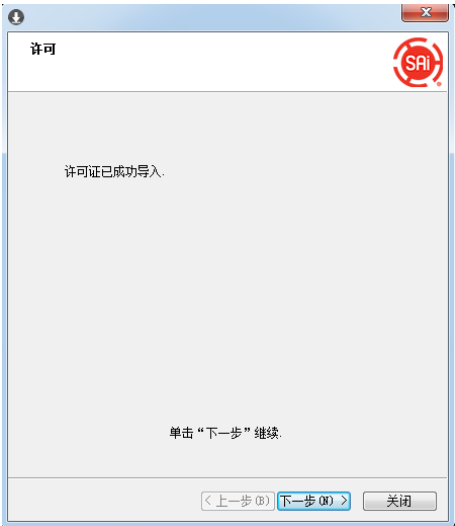
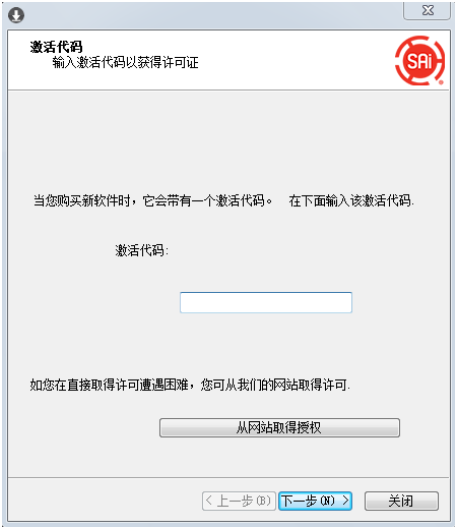
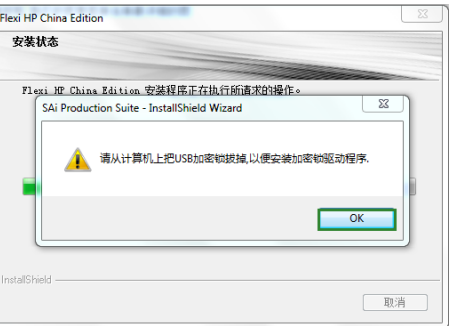
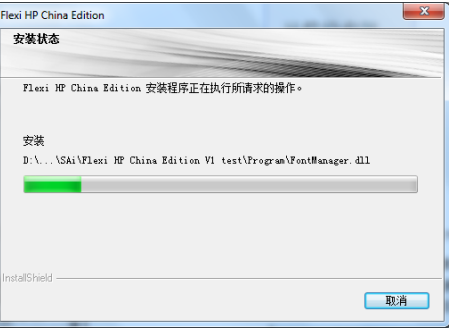
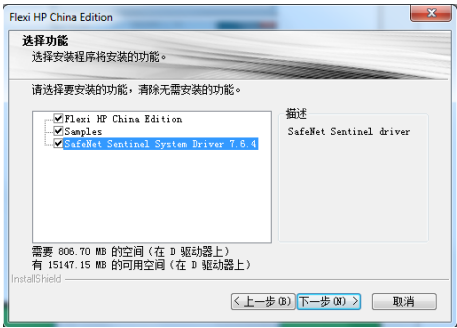
本协议（定义见下文）规定了 SA International Inc. 就本软件以及您（定义见下文）安装和使用该软件所需许可的条款和条件。除非另有约定，否则本协议将适用于任何（i）单用户许可；（ii）多用户许可；（iii）软件的原始设备制造商（OEM）或特别版（SE）以及其他品牌或定制版。

打开包含该软件的密封包装，或从任何经授权的在线网站下载该软件，或使用该软件，则表明您已阅读、理解并同意接受本协议中的条款及本协议所引起的所有三方许可协议的约束，包括下述的免责声明、责任范围、管辖权及争议解决条款。如果您不同意本软件许可的条款，请勿打开软件包装，或是安装或使用该软件应用程序。请将该软件

☒ 我接受许可证协议中的条款 (A)

☐ 我不接受许可证协议中的条款 (B)

InstallShield



4、安装到弹出许可对话框时，如果当前安装电脑不能联网，则直接导入之前下载的许可证文件。如当前电脑能访问互联网，则可以输入激活码完成许可过程或者点击“从网站获取授权”导入许可证文件。

5、选择需要的语言，如需在桌面创建快捷图标，则选择安装到桌面。当完成对话框弹出后立即完成软件的安装。



Tips 1：安装过程中的常见问题

- (1) 电脑不能连接互联网如何安装软件？
在能接联网的电脑上激活软件，然后把许可证书拷贝到安装软件的电脑当中，然后进行软件安装和导入许可证书。
- (2) 电脑系统奔溃或者需要更换电脑怎么办？
只需把授权文件和加密锁到新的电脑安装即可，无需再次联网和激活。
- (3) 安装软件时提示操作系统版本过低
软件需要安装到完整安装版的Windows7 或者windows8 当中，如果使用的Ghost版本的精简系统，安装时会提示系统版本过低，请更换操作系统。
- (4) 安装过程中许可管理器被意外关闭了怎么办？
在提示安装完成后，打开开始菜单，找到有SAI软件的安装目录并开License Manager 导入许可证文件。然后运行Install Manager选择需要的软件语言即可。
- (5) 多台电脑能安装一套软件吗？
可以在多台电脑上安装同一套软件，但一次只能运行一台电脑，运行时必需插入对应的加密锁。
- (6) 推荐使用哪个品牌的杀毒软件？
建议使用国际知名的免费杀毒软件AVG和Avast，并在杀毒软件的白名单目录中添加软件的安装目录。

(7) 多次点击软件桌面图标软件没有打开也没任何提示。
打开系统任务管理器，在进程中找到App2.exe, 结束该进程再打开软件。

(8) 打开软件提示无法找到安全密钥
请检查加密锁是否插到电脑USB接口中，同时查看加密锁的指示灯是否为亮的状态。如加密锁已经正确接入但还未解决，请重新安装加密锁驱动，加密锁驱动位于安装盘的：Util\sentinel 目录当中。

Tips 2：安装电脑配置要求

操作系统： Windows 7 32 位/ 64 位
Windows 8 32 位/ 64位。

处 理 器： 配置越高，RIP速度越快。
建议双核以及以上的处理器。

硬 盘： 转速越快，RIP速度越快。
如需大幅度提升RIP速度，建议配备高速固态硬盘，并把软件安装在固态硬盘中。

内 存： 4GB

视 频： 1152 x 864 分辨率、16 位彩色监视器

注：开始做曲线前删除安装目录下Program文件夹中的useAurelonSILs.ini文件

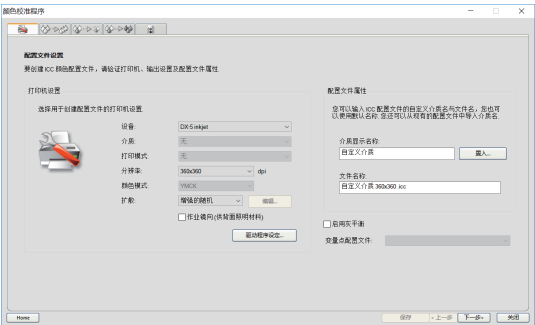
1、设置下拉菜单中打开颜色分析向导：



2、选择创建ICC输出配置文件

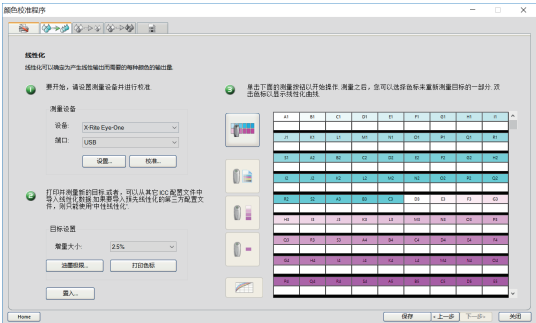



3、配置文件设置

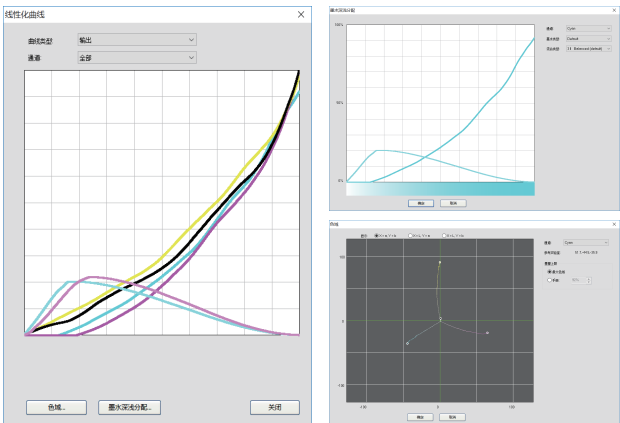


- 设备：选择需要进行创建ICC配置文件的打印机
- 颜色模式：选择需要的颜色模式，该选项会列出机器支持的颜色模式。
- 扩散方式：光栅处理时的布点方式，推荐使用增强的随机。
- 介质显示名称：输入介质材料的名称
- 文件名称：设置ICC配置文件的文件名
- 可变点配置文件：支持灰度模式的打印机制作可变点配置文件，如有该文件，则会自动选择。

4、线性化



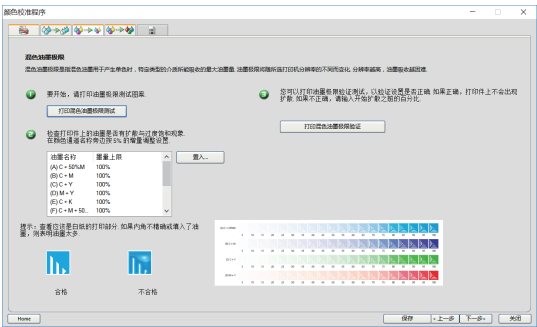
- 选择测量设备和增量大小，增量大小通常选择2.5%或者增强，机器状态不佳时选择5%。
- 点击打印色标按钮，打印线性化测试图，待测试图干燥后点击测量按钮进行扫描。
- 油墨极限，若测试图出现过度饱和导致淤墨、流墨，或者不能干燥时，可以打印测试图进行单通道墨量限制，然后再进行线性化。
- 点击查看线性化曲线是否平滑，同时点击色域按钮可以查看墨量限制情况，如果浅色墨水 (lc, lm, lk)，则可选择深浅墨混色等级，正常情况下推荐使用默认设置。



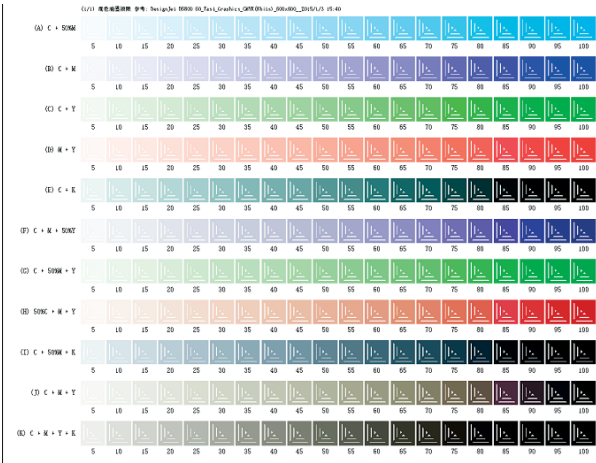
- 使用Barbieri LFP测量设备时，反射模式选择Barbeiri Spectro LFP (Reflective Mode), 透射模式选择Barbeiri Spectro LFP (Transmissive Mode), Barbieri LFP 设备接入电脑后，到电脑的设备管理器中查看设备端口位置，并设置为相同。



5、混色油墨极限。

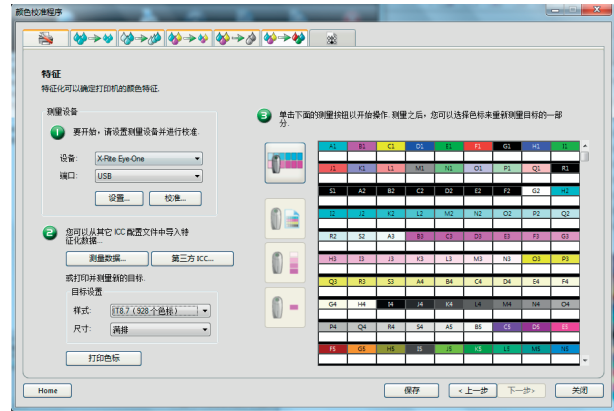


点击打印混色油墨极限测试按钮，打印测试图，从测试图的每一行，确定不发生过度饱和色标，并在在油墨极限字段中输入色标值。点击打印混色油墨极限验证修改的数值。



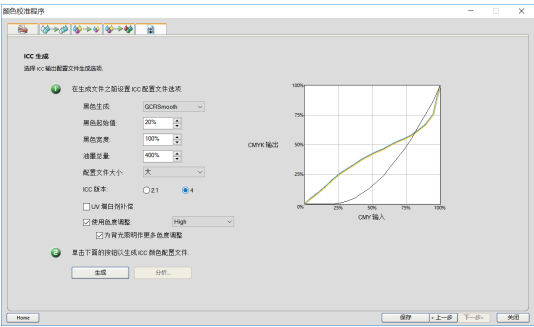
得到满意的数值后，点击保存，进行下一步。

6、特性化，确定打印机的颜色特征。



- a、选择测量设备，设置目标样式，ECI2002 包含 1485 个色标，IT8.7 包含 928 个色标。建议使用这2个色标。
- b、点击打印色标，打印测试图表，待干燥后进行测量。
- c、第三方ICC：导入第三方ICC软件生成 ICC 的配置文件。

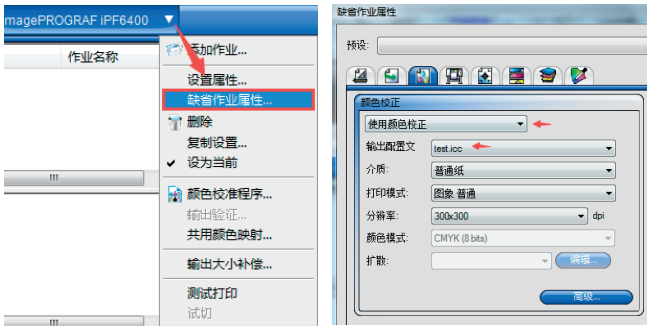
7、ICC 生成，配置ICC生成参数。



- a、黑色生成：推荐使用GCRSmooth
- b、黑色起始值：推荐值20-40%
- c、黑色宽度：推荐值100%
- d、油墨总量：软件根据混色油墨极限计算得出
- e、配置文件大小：建议选择大
- f、ICC版本：建议选择4
- g、UV增白剂补偿：测量仪器带UV滤镜且介质使用了荧光增白剂时勾选此选项
- g、色度调整：同时勾选2个色度选项，增加颜色饱和度。

点击生成，待进度条完成后则完成ICC的生成，ICC保存在安装目录下的ICCProfile文件夹中。

8、打开缺省作业属性--颜色管理选项卡，使用颜色校准，选择生成的ICC文件。 打印SAI测试样张文件SAi_Color_Tester_2013 检查颜色是否异常， 测试图位于安装目录sample文件夹当中。



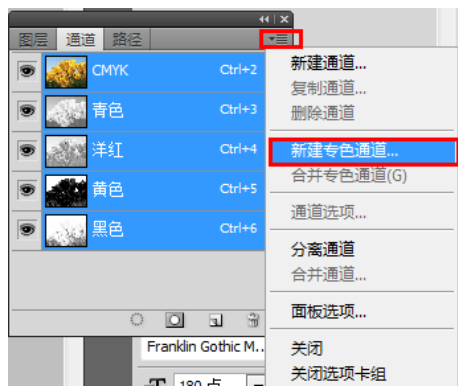


PhotoPRINT:在 Photoshop 中制作白色专色

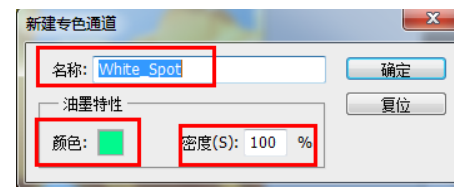
- 1 打开 Photoshop 软件,用选区工具或者快速选择工具创建所需要做白色区。



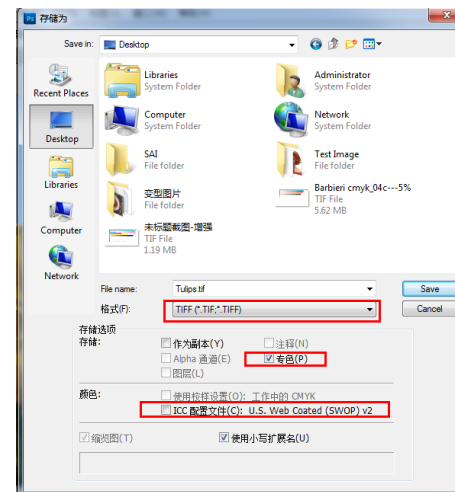
- 2 新建专色通道



- 3 设置专色的名称、显示颜色和密度

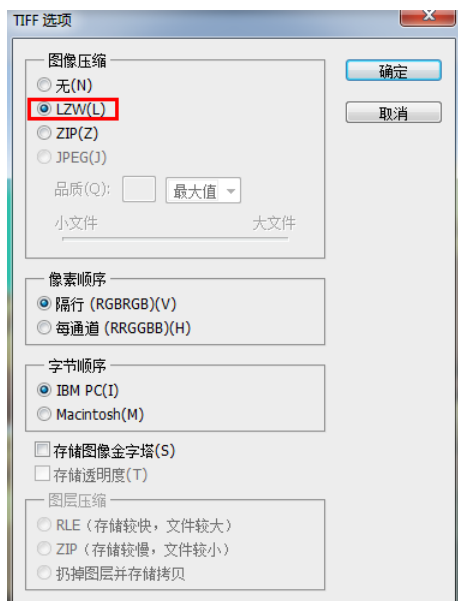


- 4 存储为 TIFF 格式





PhotoPRINT:在 Photoshop 中制作白色专色



注：1、存储选项：勾选专色

颜色：ICC 配置文件不嵌入。

2、TIFF 选项：使用 LZW 压缩，该压缩为无损压缩。

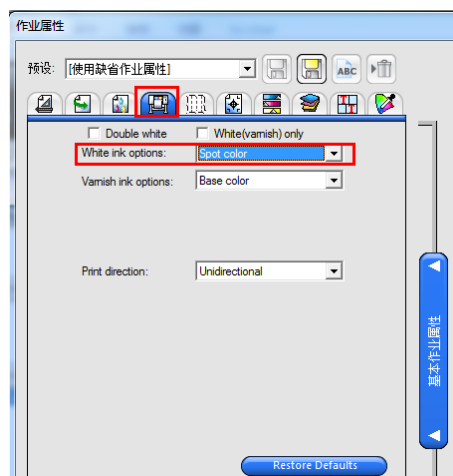
其他用设置用缺省设置。

5 添加带白色通道的 TIFF 到 PhotoPRINT

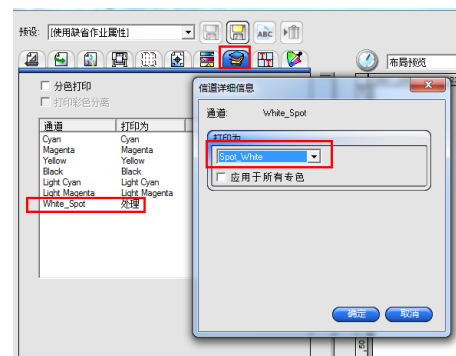
注：PhotoPRINT 必须添加 TIFF spot channel 的可选密码，

开通该可选功能，软件才能识别 TIFF 的专色通道。

6 设置“作业属性——打印机选项”的白色油墨选项设置为专色



7 设置“作业属性——分离”设置之前做的白色通道打印为白色。



注：双击白色通道则可弹出设置对话框。



使用 ProfileMaker 软件生成 ICC

1 打印机的校准

打开 PhotoPRINT，设置缺省属性后并使用颜色校准管理程序进行 ICC 的制作，当进行到特征这一步时，点保存按钮，最小化颜色校准管理程序。

2 选择特征化测试图

打开 ProfileMaker 的安装目录：\Testcharts\Printer\EyeOne，

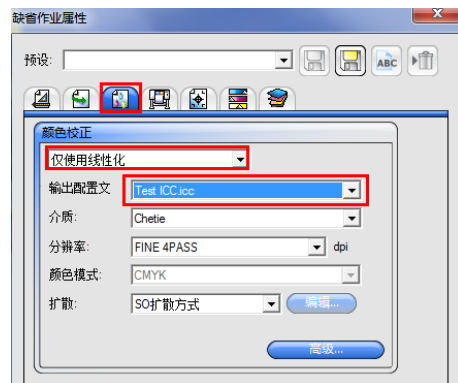
选择用来打印扫描的测试文件，推荐使用 IT8.7-3 CMYK i1.tiff。

你也可以选择其他测试文件或者在 Measure Tool 中进行自定义生成。

3 打印测试图

把上一步的 tiff 文件加入到 PhotoPRINT 中，并设置其作业属性后打印：

在颜色管理选项中选择仅使用线性化，并在输出配置文件中选择刚才已部分完成的 ICC Profile。

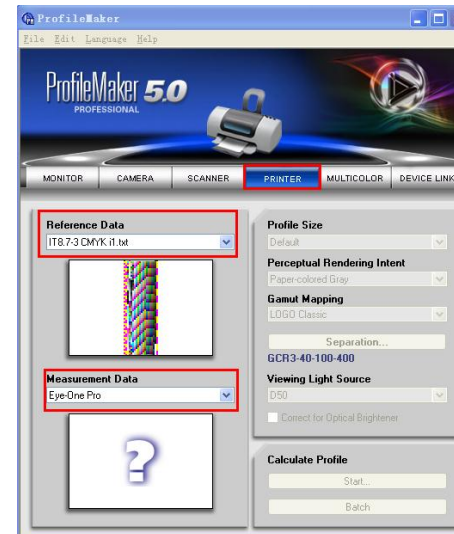


4 对测试图进行扫描

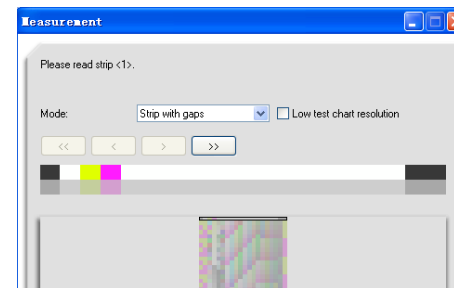
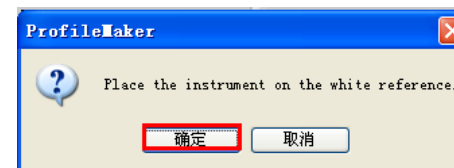
打开 ProfileMaker 软件，切换到 PRINTER:

Reference data 选择之前打印的 Tiff 文档相对应的 txt 文档，选择

IT8.7-3 CMYK i1.txt，Measurement data 选择你的测量设备。



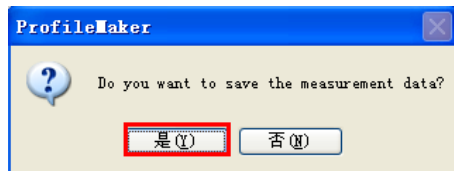
按照软件的提示进行校准测量设备，并对打印的测试图进行逐条扫描。



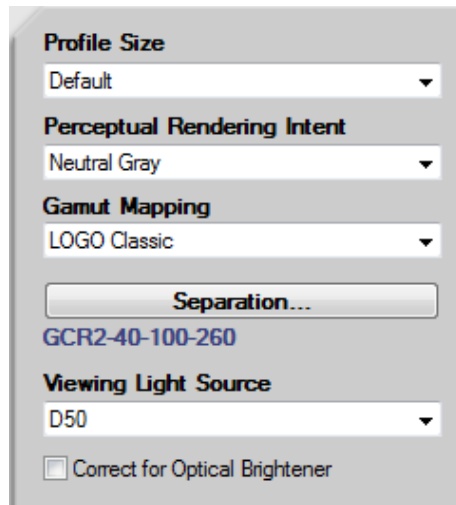
扫描完成后保存数据。



使用 ProfileMaker 软件生成 ICC



5 设置生成选项



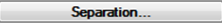
Profile size: 通常选择 default。当打印机的线性化十分差时可选择 Large。

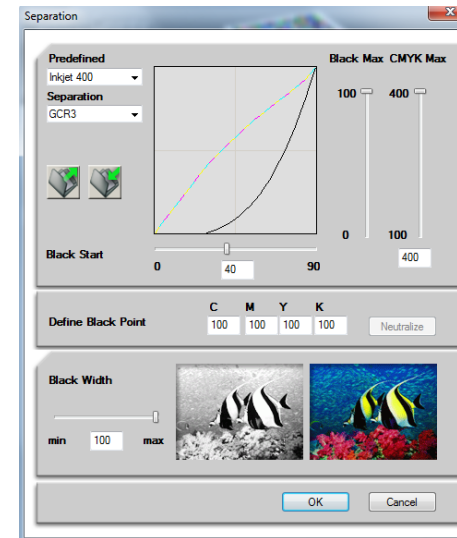
Perceptual Rendering intend: 通常选择 Natural gray。

Gamut Mapping: 通常选择 LOGO Classical

Viewing Light Source:选 D50

Correct for Optical Brighter: 该选项通常不选。

Separation 选项: 点击该按钮 ，可对 ICC 生成的一些选项进行设置。



(1) Predefined 设置为 inject 400， Separation 设置为 GCR3

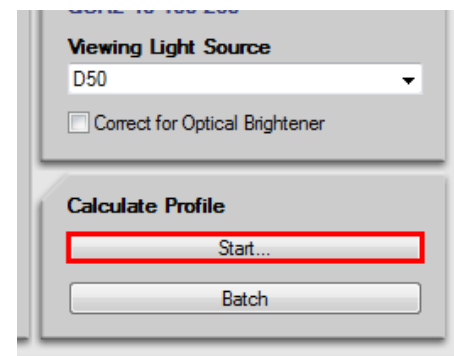
(2) Black Max 使用默认 100， CMYK Max 使用默认值 400

(3) Black Start 设置为 40%

(4) Black width 设置为 100%

完成后点 OK 按钮。

最后点 Start 按钮进行 ICC 生成，并设置 ICC 文件的保存目录。

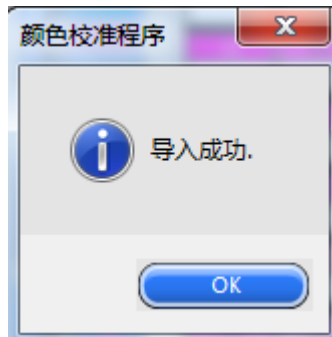
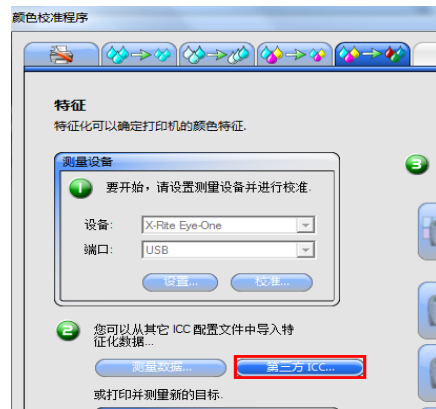




使用 ProfileMaker 软件生成 ICC

5 导入 ProfileMaker 生成的 ICC

最大化颜色校准管理程序，点击第三方 ICC 按钮，选择 ProfileMaker 生成的 ICC 导入。



6 ICC 生成

点击生成，生成后关闭。

